

# Estimaciones agrícolas

Informe semanal

02 de marzo de 2023

Secretaría de Agricultura,  
Ganadería y Pesca



Ministerio de Economía  
**Argentina**

## INFORME SEMANAL al 02 de marzo 2023

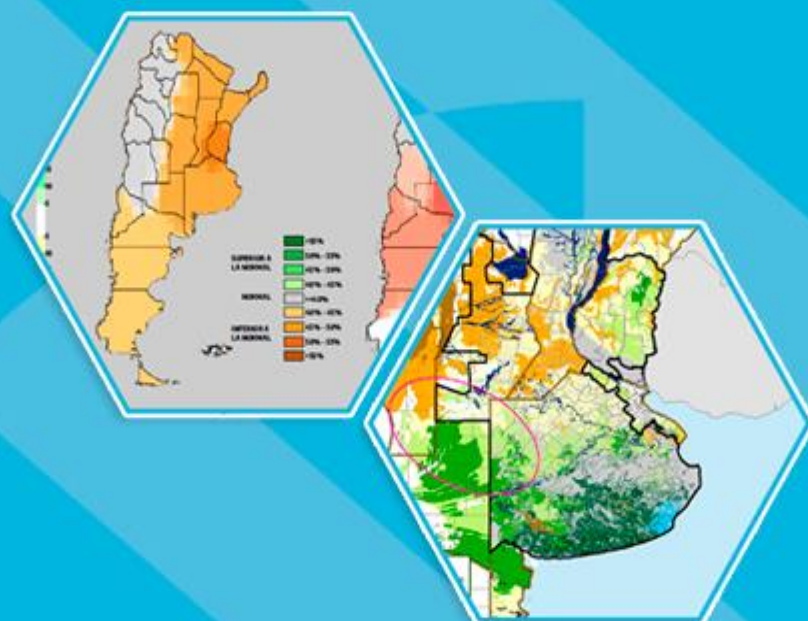
### Índice

- ✓ Panorama Agroclimático
  - Precipitaciones
  - Temperaturas
  - Estado de las reservas hídricas
  - Pronóstico trimestral del Servicio Meteorológico Nacional de precipitaciones y temperatura
- ✓ Evolución de los cultivos al 02/03/2023
  - Cosecha Gruesa, Campaña 22/23 (Algodón, Arroz, Girasol, Maíz, Maní, Poroto, Soja, Sorgo)
- ✓ Mapa de delegaciones
- ✓ Avance de la siembra de algodón 22/23
- ✓ Avance de la siembra de maíz 22/23
- ✓ Avance de la siembra de soja 22/23
- ✓ Avance de la siembra de sorgo 22/23
- ✓ Avance de la cosecha de girasol 22/23
- ✓ Área sembrada de Granos y Algodón, 2012/2013 - 2021/2022
- ✓ Volúmenes de producción de Granos y Algodón, 2012/2013 - 2021/2022
- ✓ Producción de cultivos en la República Argentina, 2021/2022
- ✓ Humedad del suelo y aspecto del cultivo (Girasol)
- ✓ Humedad del suelo y aspecto del cultivo (Maíz)
- ✓ Humedad del suelo y aspecto del cultivo (Soja)

Si desea alguna aclaración respecto a la información presentada en este reporte, puede comunicarse con el 011-4349-2758 o vía e-mail a: [direstiagri@magyp.gob.ar](mailto:direstiagri@magyp.gob.ar)

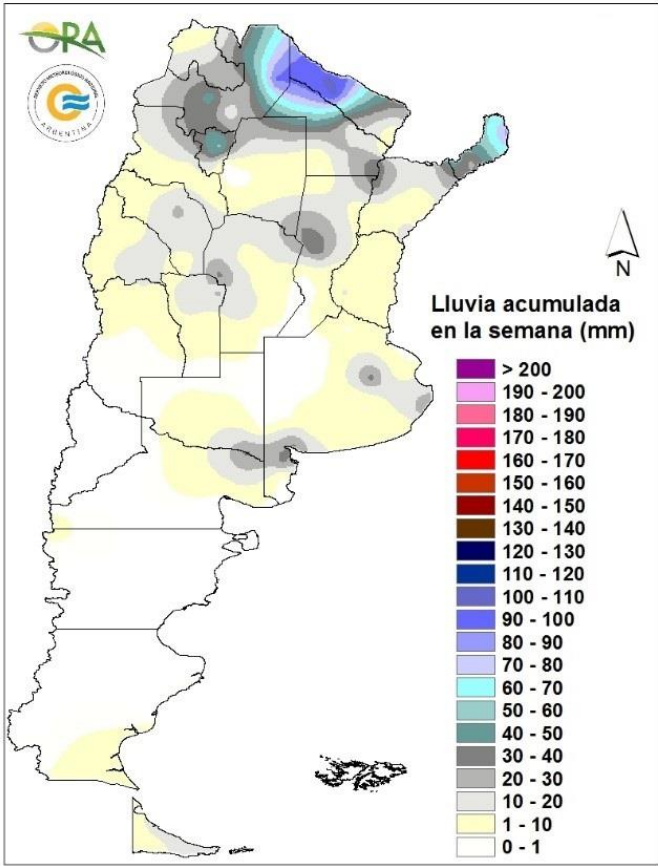


# Panorama Agroclimático



## PRECIPITACIONES

Las precipitaciones más importantes de la última semana se reportaron en el extremo norte del país, particularmente en el oeste de Formosa y este de Salta donde se destacan Las Lomitas (103mm) y Rivadavia (91mm) respectivamente. En el resto del NEA se registró un máximo local en Bernardo de Irigoyen (85mm), seguido por Iguazú (59mm), mientras que en el norte de Corrientes y este de Chaco las lluvias fueron algo inferiores. En el NOA los milimetrajés rondaron los 30mm, superados puntualmente en Tucumán (52mm) y Salta (45mm). En Santa Fe y Córdoba se destacan Sunchales (40mm) y Villa Dolores (33mm) con lluvias inferiores en zonas aledañas. En la provincia de Buenos Aires se dieron eventos muy puntuales, con máximos en Las Flores (34mm) y Bahía Blanca (32mm), al igual que en Río Colorado (32mm), en Río Negro. Por otro lado, en Entre Ríos, La Pampa, Mendoza y Patagonia los acumulados fueron, en general, escasos o nulos.

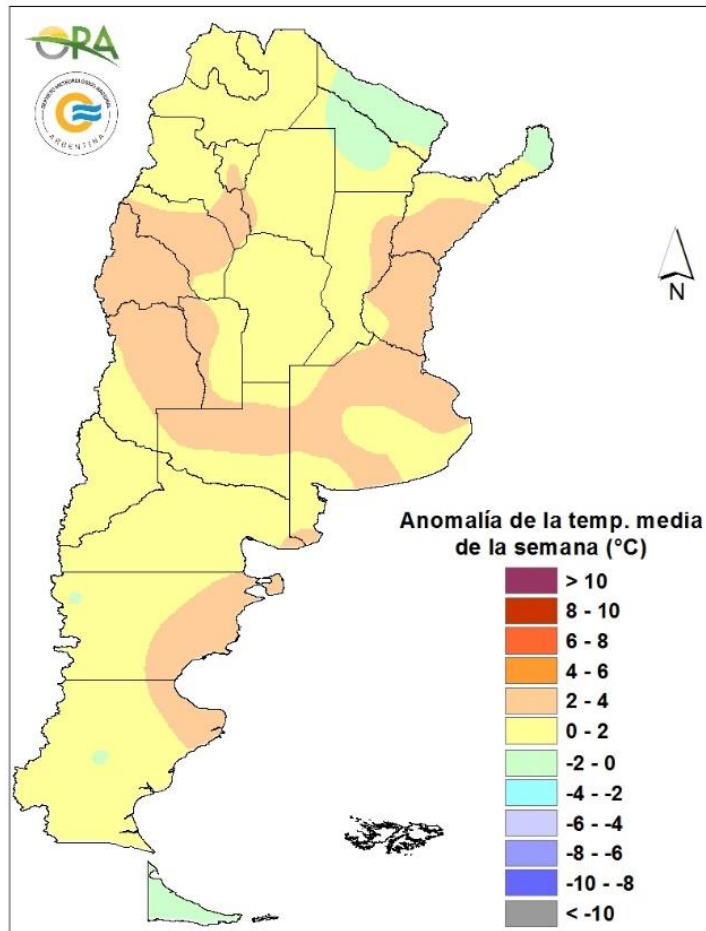


Precipitaciones acumuladas en la semana

Entre miércoles y viernes se esperan lluvias de diversa intensidad en el NOA, NEA, San Luis, Córdoba, Buenos Aires, Santa Fe y Entre Ríos. Entre sábado y martes de la próxima semana también podrían darse precipitaciones en el NOA, Cuyo, Córdoba y algunos sectores del NEA. Durante el miércoles el avance de un sistema frontal podría ocasionar algunas lluvias en Buenos Aires, noreste de La Pampa y algunos sectores aislados del sur de Córdoba, Mendoza y San Luis. Entre el sábado y miércoles próximo podrían darse lluvias en zonas cordilleranas de Patagonia con posibilidad de nieve, además de algunos eventos más hacia el oeste donde podría haber acumulados en localidades del sur de Chubut, Santa Cruz y Tierra del Fuego durante el mismo periodo.

## TEMPERATURAS

Las temperaturas medias de los últimos siete días se dieron de acuerdo a lo esperado para la época del año en la mayor parte del territorio argentino. Solo fueron significativamente superiores a las normales en algunos sectores del NOA, Cuyo y La Pampa, con anomalías térmicas que rondaron los 3°C por encima de la media. Las máximas superaron los 35°C en el norte patagónico, centro y norte del país, destacándose Santa Rosa (40,5°C). Por otro lado, se reportaron heladas agronómicas en zonas cordilleranas de Patagonia, en Santa Cruz y Tierra del Fuego, registrándose en Río Grande la mínima semanal absoluta (1°C).



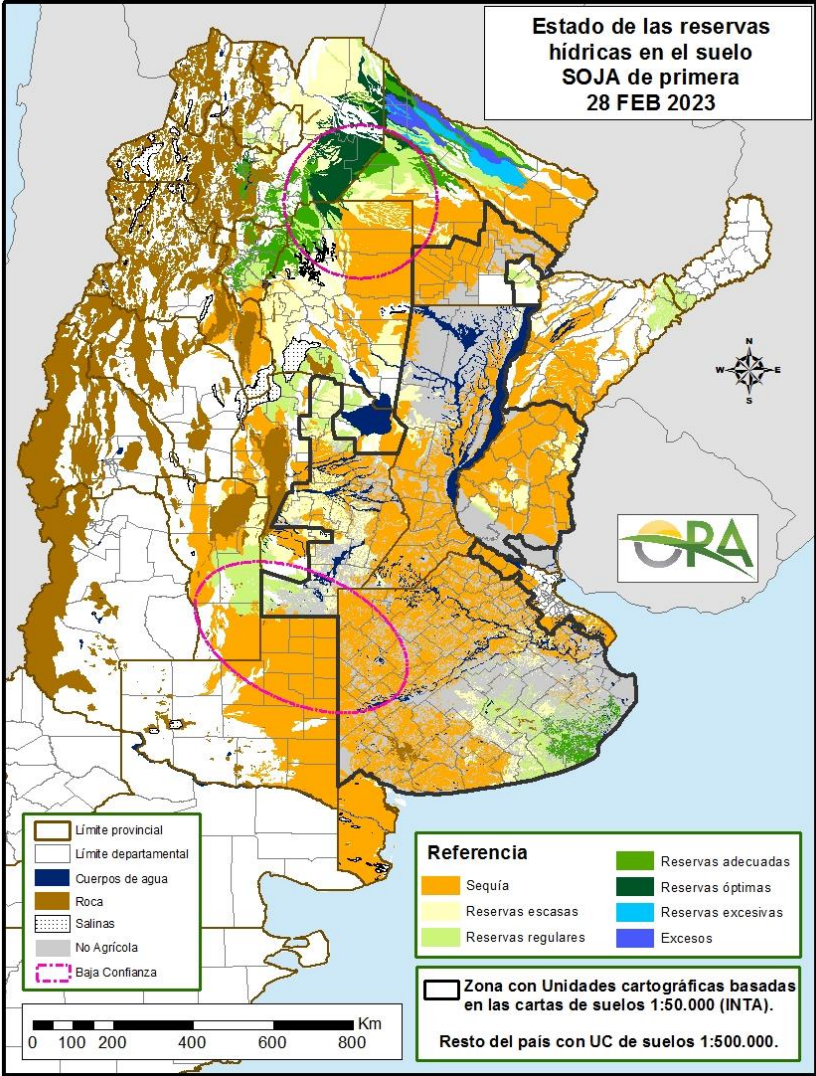
Anomalia de la temperatura media de la semana

Se esperan temperaturas medias sobre lo normal a normal desde el norte de Patagonia hasta el norte de Argentina, mientras que centro y sur de Patagonia se esperan bajo lo normal a normal. Entre miércoles y martes próximo se espera que las temperaturas desde el norte de Patagonia hasta el norte del país se mantengan cálidas, con posibilidad de máximas sobre 35°C en varias localidades de dicha zona incluyendo Cuyo, NOA, NEA y también sectores de Córdoba, Buenos Aires, Santa Fe, Entre Ríos, este de Neuquén y norte de Río Negro. En el centro y sur de Patagonia el pasaje de sistemas frontales en la zona hará que las temperaturas se mantengan frías durante la semana



## ESTADO DE LAS RESERVAS HIDRICAS

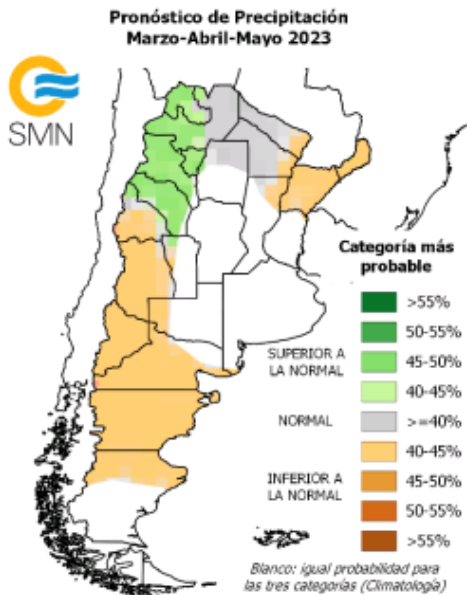
El mapa corresponde a la estimación de contenido de agua en el primer metro de suelo para lotes con pradera SOJA DE SIEMBRA TEMPRANA. Valores locales de reservas pueden consultarse en [http://www.ora.gov.ar/camp\\_actual\\_reservas.php](http://www.ora.gov.ar/camp_actual_reservas.php). Los cambios más importantes con respecto a la última semana se observan en el extremo norte del país, región donde se reportaron los mayores acumulados de lluvia. Allí se estiman algunos excesos temporarios, principalmente en el noroeste de Formosa, mientras que en Salta, Tucumán y noroeste de Santiago del Estero los almacenajes son adecuados. Por otro lado, en el este de Santiago del Estero, Chaco y Formosa, y en la mayor parte de Corrientes se mantienen las reservas insuficientes. En Entre Ríos y Santa Fe, se profundizan las condiciones deficitarias, al igual que en el este de Córdoba. En el sudeste bonaerense disminuyen los niveles de humedad en el suelo, presentando actualmente reservas hídricas regulares y adecuadas. En el norte y en el oeste de Buenos Aires, al igual que en La Pampa, predominan ampliamente las condiciones deficitarias, sin probabilidades de mejoras significativas durante la próxima semana, teniendo en cuenta la previsión de lluvias.



Mapa de reservas hídricas hecho a partir de datos meteorológicos del SMN y del INTA e información de suelos del INTA.

# PRONÓSTICO TRIMESTRAL DEL SERVICIO METEOROLÓGICO NACIONAL DE PRECIPITACIONES Y TEMPERATURA

## PRECIPITACIONES (marzo-abril-mayo)



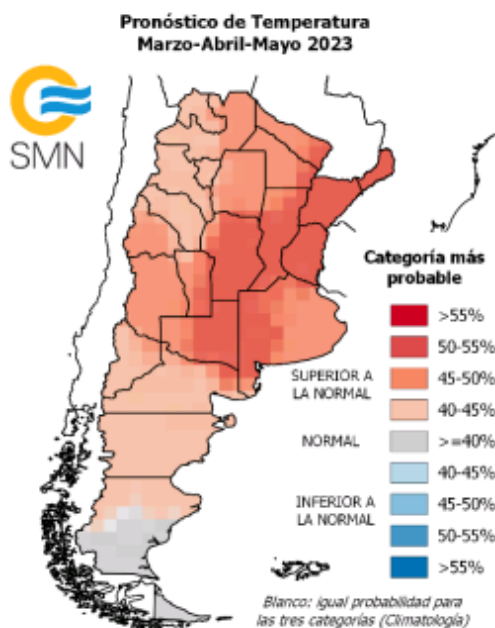
Se prevé mayor probabilidad de ocurrencia de precipitación:

**(N-IN) Normal o inferior a la normal** sobre el norte del Litoral, Cuyo y sobre el centro y norte de Patagonia.

**(N) Normal** sobre el este de Salta, centro-oeste de Formosa y Chaco, y norte de Santiago del Estero.

**(SN) Superior a la normal** sobre la región del NOA.

## TEMPERATURA (marzo-abril-mayo)



Se prevé mayor probabilidad de ocurrencia de temperatura media:

**(SN) Superior a la normal** sobre la región del Litoral, región Norte y toda la franja central del país.

**(N-SN) Normal o superior a la normal** en la región del NOA y el centro y norte de Patagonia.

**(N) Normal** sobre el sur de Patagonia.



# Estado de los Cultivos





## Cosecha Gruesa – Campaña 2022/2023

### ALGODÓN



El cultivo de algodón en el ámbito de la delegación Roque Sáenz Peña, transita etapas que van desde vegetativas a pleno capsulado, en condiciones generales de regulares a buenas, pero a la espera de precipitaciones. No se registraron daños por las bajas temperaturas de la semana anterior.



En la zona de la delegación Avellaneda, el cultivo evoluciona normalmente, y se estima que más de la mitad de los lotes implantados transitan la etapa de llenado de bochas.



La ausencia de precipitaciones permite al cultivo ingresar en la etapa de madurez, y se estima que aproximadamente el 10% ya se encuentra en condiciones de ser cosechado. Se prevé el inicio de la recolección para los próximos días.

En la zona de Quimili, las malas condiciones tanto durante la etapa de siembra, como durante el desarrollo, han determinado lotes con escasas predicciones respecto al rendimiento final.



En la provincia de Salta, los lotes más adelantados comienzan a alcanzar el pleno capsulado, mientras que una parte importante atraviesa la floración con buena disponibilidad hídrica gracias a las precipitaciones de la última semana, que se dieron en gran parte de las zonas productivas de la provincia.

## ARROZ



Se dio inicio a la cosecha. Se estiman caídas en los rendimientos.



El cultivo implantado en la zona de Rosario del Tala, se encuentra en condiciones que van de buenos a muy buenos. Los rendimientos esperados, se prevén dentro de los valores promedios zonales. Se reportan casos de alerta en aquellos lotes irrigados con la modalidad de represa, debido al faltante de agua.



En la delegación Avellaneda, continúa avanzando la cosecha de la variedad largo fino, manteniéndose los rendimientos en 80 qq/ha.

En la delegación Rafaela, el cultivo se encuentra en buenas condiciones, en llenado de grano y algunos cuadros más avanzados iniciando madurez fisiológica, con buen estado sanitario.

## GIRASOL



En términos generales, el cultivo se encuentra en etapas que van desde floración hasta madurez, dependiendo de la fecha de siembra. Ante la situación de sequía generalizada a nivel país, éste cultivo es el que menos grado de afectación presenta. Si bien se reportan lotes de escaso porte y de menor desarrollo de la inflorescencia, se esperan rendimientos promedio que oscilen dentro de los valores históricos. Se ha iniciado la cosecha, en la zona centro sur de la provincia, con rindes muy dispares, desde los 30 qq/ha, hasta los 15 qq/ha. A nivel sanitario, no se han reportado incidentes, con excepción de presencia de Phomopsis en lotes ubicados en la zona de Tandil.



En la zona de la delegación Laboulaye, el cultivo se encuentra mayormente en llenado, mientras que el 25% está en madurez fisiológica. Continúa con buen estado general y por la fase del ciclo que atraviesa será muy bajo el daño por efecto de temperatura.

Se ha iniciado la cosecha de los primeros lotes en la zona de Marcos Juárez, con rendimientos muy heterogéneos, con valores que van desde los 8 a los 32 qq/ha, mientras que el promedio arroja valores que se ubican entre los 22/25 qq/ha.

En San Francisco, la cosecha se encuentra próxima a finalizar. Los rendimientos obtenidos se ubican entre los 15 y 20 qq/ha.



En la zona de Rosario del Tala, se intensifican las tareas de cosecha. Los rendimientos obtenidos son muy dispares, y van desde los 5 a los 20 qq/ha.



En la zona de la delegación General Pico, no se registraron precipitaciones durante la semana informada. Condición que permite acelerar el secado, ya que el cultivo se encuentra en

la etapa de madurez comercial. A partir de ello se inició la recolección de los primeros lotes, principalmente en aquellos ubicados en la zona este de la delegación. Se estima que el avance de estos trabajos no superaría el 10% de la superficie estimada con valores de rendimientos muy dispares que oscilan entre 12 y 21 qq/ha.

En Santa Rosa, incipientemente se inició la cosecha debido principalmente a la aceleración del proceso de secado dadas las altas temperaturas registradas durante los últimos días.



En la delegación Cañada de Gómez, la mayoría de los lotes implantados se encuentran en madurez, razón por la cual continúa avanzando la cosecha con buen ritmo. Los rendimientos promedian los 20 qq/ha.

En Rafaela, posteriormente a las lluvias, continúa la cosecha completando casi el total de la superficie sembrada, concluyendo así una campaña que al inicio se estimaba buena y con el transcurrir de la misma las condiciones climáticas produjeron un rinde promedio del área comprendida por la delegación de 19 qq/ha muy por debajo del promedio histórico.

## MAÍZ



En general, el cultivo está atravesando una situación difícil en la mayor parte de la provincia, aunque se pueden ver algunas excepciones. Si bien la semana empezó con temperaturas moderadas, terminó con el comienzo de una ola de calor, situación desfavorable por el período prolongado de déficit hídrico que viene ocurriendo.

En la zona norte lo normal es encontrar lotes de maíz con hojas acartuchadas, principalmente en las lomas. Los maíces de primera, en la mayor parte de los casos, han sufrido estrés hídrico y presentan espigas con muy poca cantidad de granos, los cuales sufrieron aborto por efecto de las altas temperaturas y la falta de humedad. Algunos lotes puntuales se encuentran en mejores condiciones pero igualmente rendirán 30 qq/ha menos, comparando con un año normal. Los maíces tardíos pasaron un febrero muy difícil en la zona, en el momento crítico y se reflejará directamente en el rendimiento. Debido a esta situación de estrés algunos lotes fueron pastoreados.

En la delegación Lincoln, las últimas lluvias considerables fueron hace casi un año, en el mes de marzo de 2022. En el mes de enero de este año sólo los partidos de Ameghino, Pinto y Alem pudieron superar los registros mensuales promedio para cada partido, pero no alcanzó para recomponer la falta de agua útil en los perfiles de los suelos. El estado de los maíces continúa



desmejorando ante la falta de lluvias. Las etapas fenológicas actuales son floración, llenado de granos y madurez.

En la delegación Pehuajó se están picando los maíces destinados a silaje, con rendimientos de 30.000 kg/ha de MV en lotes de siembras tempranas y sin problemas de humedad en floración y rendimientos de 10.000 a 15.000 kg/ha de MV en lotes de siembras tardías sin suficiente humedad con problemas de desarrollo y fecundación. Volvió a hacerse evidente el Mal de Río IV en materiales/híbridos con mediana susceptibilidad al mismo.

En los partidos de la delegación Bragado no se produjeron situaciones de heladas el pasado sábado 18/2 que afectaran a los cultivos de verano, por lo que se estima que no se producirán pérdidas de cultivo ni de rendimiento por este hecho puntual. Durante la semana no se han registrado precipitaciones. El estado de los lotes de maíz ha desmejorado notablemente en las últimas semanas, en especial los ubicados en la zona centro y este de la delegación (desde Bragado / Alberti hasta Mercedes), tanto los de siembra temprana como los sembrados tardíamente o de segunda. En la zona oeste (parte de Bragado y centro/sur de Nueve de Julio) los de siembra temprana y tardíamente o de segunda, se encuentran en un mejor estado debido a que han recibido algunas precipitaciones adicionales que el resto de la delegación. Se estima que los rendimientos se ubicarán muy por debajo del promedio histórico, y muchos lotes tendrán como destino el forrajero, en forma de pastoreo directo o de reserva (rollos).

Los maíces tempranos de la delegación Veinticinco de Mayo van cerrando su ciclo de manera muy heterogénea y muy golpeados. Se dan situaciones muy dispares en cuanto al estado y se prevén rendimientos promedio muy bajos en relación al histórico. Los de siembra tardía están en plena floración y se los observa muy afectados por la falta de humedad y altas temperaturas, presentando hojas basales quemadas, apicales acartuchadas y una desincronización entre floración masculina y femenina que traerán como consecuencia un bajo porcentaje de cuajado de granos. En algunas zonas puntuales de Saladillo y centro del partido de Veinticinco de Mayo se observaron daños por la helada temprana, cuyos efectos se verán reflejados en las próximas semanas.

Se produjeron precipitaciones muy variables en toda el área de la delegación La Plata. Algunos sectores beneficiados, como la zona sur de Luján con promedios de 50 mm, contrastaban con escasos milimetrajés a pocos kilómetros hacia el norte. En tanto también hacia Chascomús - Lezama se produjeron lluvias con acumulados variables pero que ayudan a transitar los comienzos de llenado de granos. El cultivo se encuentra transitando distintas etapas según la amplia ventana de siembra que han realizado los productores. Los más anticipados se encuentran llenando grano en tanto que hay un mayor porcentaje de lotes en floración. Todos han sido afectados por la escasez hídrica, por lo cual se verán afectados los rindes a cosecha.

En la delegación General Madariaga quedan muy pocos lotes tardíos en estadios vegetativos y, en general, el cultivo se encuentra entre floración y llenado de granos. Aquellos sembrados de forma temprana se observan con peor performance, mientras que los tardíos, que lograron recibir durante su período crítico precipitaciones de importancia hace 10-15 días, se ven en buen estado general.

En el ámbito de la delegación Bolívar las elevadas temperaturas están afectando al cultivo. Muchos maíces están definiendo rindes y necesitan agua.

El maíz de la delegación Salliqueló se encuentra en etapas avanzadas de floración y en diferentes estadios del llenado de granos, con una disponibilidad hídrica que se encuentra entre

adecuada y regular según las precipitaciones recibidas, las cuales fueron muy dispares. En los próximos días se evaluará el estado de los maíces tardíos luego de las temperaturas bajas recibidas el pasado 17/2.

En la delegación Tandil, los maíces de segunda se encuentran en estado fenológico V12, y en floración y llenado, los de primera. La situación hídrica actual es regular a adecuada según los acumulados recibidos a lo largo de febrero. Las altas temperaturas elevan la evapotranspiración por lo que se esperan para este fin de semana nuevas lluvias que recarguen los perfiles.

En la mayor parte de la delegación Tres Arroyos no hubo precipitaciones, sólo se registraron lluvias de hasta 50 mm en algunas zonas del partido de Necochea. La mayor parte del cultivo se encuentra en diferentes etapas de floración y arrancando madurez fisiológica.

En la delegación Pigüé, la ausencia de precipitaciones y el aumento de las temperaturas medias profundizan el estrés hídrico de los cultivos. Los maíces sembrados tardíamente están en una condición levemente superior a los sembrados en fecha, encontrándose en estadio de llenado de grano.

En el ámbito de delegación Bahía Blanca hubo algunas precipitaciones pero no suficientes como para revertir la condición de estrés hídrico que se viene informando semanalmente. Los cultivos estivales no comprendidos en el área de riego se encuentran en estado que va de regular a malo, con escaso desarrollo foliar, lo que indica que el llenado de grano será deficiente. En la última semana, se manifestaron algunos síntomas de las bajas temperaturas que se dieron entre el 16 y 17/2, pero sólo se vio amarillamiento en los extremos de las hojas en algunos casos puntuales.



En la delegación Laboulaye fue escaso el daño en los maíces tempranos por el descenso de las temperaturas. Los mismos se encuentran terminando el llenado (R5) o en madurez fisiológica (R6). En cuanto al maíz tardío y de segunda, más del 70% de la superficie se encuentra entre fase R2 y R3. En los lotes que aún están en estado vegetativo, la helada provocó quemado del canopeo superior; en aquellos que están floreciendo se puede afectar la polinización (polen y/o estigmas quemados), en tanto los que están formando grano continuarán con el llenado pudiendo tener como daño colateral un menor peso hectolítrico. Aún es prematuro estimar la merma en el rendimiento final, pero no será mayor al 10-12%.

En la delegación Marcos Juárez las siembras de septiembre se encuentran ingresando en la etapa de madurez, acelerada por las temperaturas elevadas. En general, el grueso de las siembras de primera tempranas se encuentra en grano duro. Estos lotes presentan pérdidas de rinde importantes y van a producir por debajo de la media normal. Hay lotes completos que casi se han perdido o sectores, o están quemados en un alto porcentaje. Los maíces tardíos, sembrados en noviembre hasta el 15/1, se encuentran en inicio de llenado de grano, con algunos lotes en grano lechoso. Estos siguen en carrera todavía, pero con una presencia importante de Helicoverpa en la punta de espiga. La situación es muy variable según zonas de la delegación. Las heladas no afectaron.

La helada del 18/02, en cambio, sí afectó al cultivo en toda la delegación Río Cuarto pero el mayor efecto fue al oeste del departamento Río Cuarto, y todos los departamentos Calamuchita, Pocho, San Javier y San Alberto, donde las pérdidas fueron en un alto porcentaje.

En la delegación San Francisco, los lotes implantados, en general, se encuentran en grano lechoso y los de siembras tempranas en pastoso a duro. La escasez de humedad en lo que va del ciclo del cultivo hace estimar que los rendimientos se perfilen por debajo de los estimados en los meses anteriores. Para el comienzo de esta semana se dieron precipitaciones de diferentes milimetrajés con valores de hasta 150 mm en el departamento San Justo y 5 mm o nulo en el norte cordobés. Finalizando la semana hubo un aumento paulatino de temperaturas y comenzó a visualizarse daño por estrés térmico e hídrico en cultivos que, en una gran proporción, se encuentran en período crítico.

En la delegación Villa María se registraron lluvias de entre 2 y 50 mm. El cultivo se encuentra en varios estados fenológicos, desde crecimiento próximo a florecer, hasta en llenado de granos, pasando por floración. El estado, en general, es bueno a regular. Todos los cultivos han sufrido la falta de humedad a lo largo de su ciclo, además de altas temperaturas y por último heladas tempranas.



El maíz en Charata avanza diferenciando las primeras hojas, con cuadros que van de regular a buenos, según la disponibilidad de agua. Los sembrados en forma temprana se encuentran en llenado de granos en estado regular, producto del déficit hídrico en la primera parte de su ciclo.

Se da por finalizada la siembra en el ámbito de la delegación Roque Sáenz Peña. Los lotes se desarrollan mayormente en etapas vegetativas en condiciones generales regulares a buenas con una situación hídrica muy ajustada en algunas zonas. No se registraron daños por las bajas temperaturas de la anterior semana.



En la delegación Paraná resta por cosecharse cerca del 20% de la superficie de maíz de primera. En la medida que avanza la recolección, cae el promedio final de rendimiento, concordando con las previsiones que se hicieron a partir del análisis de las condiciones de sequía por las que atravesó el cultivo en la región. Se hace mención a que en la actual campaña se destinó mayor área a consumo animal que en anteriores ciclos. Las lluvias de las últimas semanas mejoraron la condición de muchos lotes de segunda y tardíos. Estos se encontraban en inicio de floración, los más adelantados, y en primeras etapas vegetativas, los últimos sembrados entre fines de enero y primeros días de febrero.

Continúa la cosecha en planteos tempranos en la delegación Rosario del Tala con rindes, en general, magros producto del escaso desarrollo fisiológico, pero también del bajo peso

hectolítrico obtenido por las condiciones ambientales tan secas. Está siendo frecuente la aplicación de desecantes para uniformar la cosecha. El estado fenológico promedio de los maíces de segunda y tardíos está en V6 y V8, transitando un período crítico con reservas hídricas algo renovadas, pero que ante una nueva demanda ambiental alta no serían suficientes. En general, están mejores que los planteos tempranos, aunque el estado tampoco es bueno.



En la delegación General Pico no se registraron precipitaciones durante la semana. Con respecto a las temperaturas, se registraron valores máximos absolutos superiores a 30°C con un registro máximo de 38°C el día 28/2. Asimismo, es importante señalar la amplia diferencia de valores en algunos días donde el valor mínimo absoluto fue de 9°C. En este contexto climático se califica a la humedad del suelo como principio de sequía/sequía. La mayor cantidad de los maíces tempranos ya alcanzaron su madurez fisiológica y el cultivo transcurre la etapa fenológica de madurez comercial. Con respecto a su estado general, se estima que entre el 30% y 40% de estos lotes son calificados como buenos. El resto posee plantas con alturas que no superan el 1,5 m de altura. El maíz tardío sembrado durante la primera etapa de su período de siembra transcurre la etapa fenológica de llenado de grano. Entre el 40% y 50% de estos lotes son calificados como buenos, el resto posee plantas con altura y fenología heterogénea. El maíz tardío sembrado durante la segunda etapa de su período de siembra transcurre las etapas fenológica de prefloración y floración. La actual condición de déficit de humedad condiciona severamente estas etapas que, sumado a los registros de bajas temperaturas ocurridas la semana pasada, permiten estimar una disminución significativa en los rendimientos.

En la delegación Santa Rosa no se registraron precipitaciones, y si bien en enero el acumulado fue de 100 mm, las altas temperaturas de febrero y las casi nulas precipitaciones, hacen que la situación de humedad en el perfil del suelo, al 26/2, sea de principio de sequía/sequía. A esta situación se le sumó una disminución de la temperatura el día 18/2 con registros próximos a los cero grados centígrados, estimando que en los bajos las temperaturas llegaron a bajo cero, estimándose que producirá daños en el cultivo de acuerdo al estado fenológico y época de siembra. En esta semana se le sumó la ola de calor con registros que llegaron a los 40,5°C que lo someten a una situación de estrés calórico e hídrico, que está afectando su potencial de rendimiento. Actualmente, los maíces de siembra temprana ya están en grano pastoso y perdiendo humedad. Las temperaturas cercanas a cero grado del 18/2 no los afectaron tanto, sin embargo pasaron su estado de floración en situación de principio de sequía/ sequía por lo que ya fueron afectados en su potencial rendimiento. Los primeros maíces de siembra tardía se encontraban entre V12 a Vt al momento de las bajas temperaturas del 18/2, por lo que se estima que los que se encontraban en suelos bajos están afectados en su potencial de rendimiento. Actualmente están entre R1-R2 (fecundación y llenado), atravesando una situación de estrés hídrico y calórico, encontrándose en estado regular. Los últimos maíces sembrados hace 50/57 días, al momento de las bajas temperaturas estaban en etapas V8 a V12, y actualmente están en V12 la mayoría, pasando por una situación de estrés calórico e hídrico por lo que se estima que su potencial de rendimiento ya está afectado, esperando prontas precipitaciones y que no se registre ningún otro fenómeno meteorológico y sobre todo ninguna helada antes de mayo, para que puedan llegar a término.





Durante la semana se registraron precipitaciones en diferentes sectores de la provincia, con milimetrajes muy variados que fueron desde los 5 mm a los 50 mm. De todas maneras hay zonas que están complicadas por la ausencia de lluvias. Asimismo, cada día que pasa se van acentuando los daños que provocó la helada del 18/2, la cual afectó, en mayor o menor intensidad, gran parte de la zona productiva de la provincia. Hay datos del evento en los departamentos Pedernera, Chacabuco, Pringles, San Martín, Pueyrredón y Dupuy. En cada sector los daños son diferentes según el estado fenológico del cultivo, el relieve de la zona y también por la intensidad y la duración de la helada. Todavía es muy reciente como para tener un panorama exacto de los daños ocasionados, pero se puede observar que hay lotes totalmente perdidos por la baja temperatura. Hay mucha variabilidad en el estado del cultivo debido a la gran heterogeneidad de las precipitaciones.



En la delegación Avellaneda se registraron precipitaciones muy irregulares durante la semana, variando de 0 a 50 mm según zonas. El más afectado ahora es el departamento San Javier donde prácticamente no se están dando lluvias. La evolución del maíz de primera fue mala a muy mala, en general. La mayor parte, un 90% de la superficie, se destinó a forraje. Hasta ahora es difícil determinar el resto por cosechar, pero se está tratando de conseguir el dato. La evolución del maíz de segunda es regular. Las condiciones de estrés hídrico están condicionando al cultivo, según la zona, dado que las precipitaciones que se están dando son irregulares.

En la delegación Rafaela se están cosechando los lotes destinados para consumo animal como grano húmedo con rindes bajos. Los maíces tempranos se encuentran finalizando el llenado de grano y madurez fisiológica, su condición es mala a muy mala y un porcentaje muy pequeño de lotes está en estado regular a bueno. Las precipitaciones ocurridas durante la jornada del 22/2 con acumulados importantes de entre 25 y 60 mm, produjeron buenas respuestas de los maíces tardíos, los cuales se encuentran transitando la etapa de crecimiento vegetativo con buena tasa de desarrollo, manteniendo su condición general buena. El estado sanitario es adecuado.

En la delegación Cañada de Gómez, los lotes de primera están finalizando el llenado de grano, y muchos ya están en madurez. Continuaron cosechándose los primeros lotes de grano húmedo para consumo animal. Los rendimientos son bajos por el momento. Los de maíz tardío o de segunda se encuentran desde V6 a floración. Muchos lotes presentan déficit hídrico.

En la delegación Casilda el adelantamiento de la cosecha evidencia el panorama de los maíces tempranos. La humedad de los granos, actualmente, está fluctuando entre los 22 a 24 puntos, por lo que se estima que, luego de los próximos días, en los que se pronostican temperaturas elevadas, comenzará la recolección obligada de los primeros lotes. El maíz de segunda ha sido afectado severamente por la extensa condición de sequía. Los esquemas productivos más

atrasados han detenido prácticamente su crecimiento a fines de la fase vegetativa, en tanto que los más precoces se encuentran en plena floración, con nula dotación de humedad edáfica. En los últimos días han caído drásticamente las estimaciones de rendimiento y muchos cuadros están al límite de la pérdida total.

Los maíces sembrados en diciembre en el área de la delegación Venado Tuerto, son los que están en mejores condiciones, alcanzando, en algunas zonas, rendimientos que pueden llegar a los 50 qq/ha. Los sembrados en fechas tempranas, se los observa mal granados, sin espigas y muy secos. Los sembrados muy tarde, en enero, se están secando. El panorama es muy desalentador y las estimaciones serán las más bajas de la historia. No se registran problemas de enfermedades, y se están tratando algunos lotes por presencia de gusano cogollero.



En la delegación Quimilí, durante la semana se registraron precipitaciones, que al igual que en las semanas anteriores, fueron muy desparejas y de variados milimetrajés, promediando los 30 mm, pero con extremos muy distintos. De todas maneras aún no hay reservas en el suelo, por lo cual debe seguir lloviendo seguido para un buen desarrollo de los cultivos. Las temperaturas fueron normales para la época, con máximas de entre 32ª a 38ªC y mínimas de entre 12ª a 16ªC. No se dio aviso de ocurrencia de heladas en la zona. La mayor parte de los maíces tienen buen desarrollo, pero alrededor del 20% no tiene buenos nacimientos. Hubo muchos lotes en los que no se llegó a sembrar algodón y pasaron a maíz, pero a su vez hubo otros que no se llegaron a sembrar.

En la delegación Santiago del Estero el cultivo se desarrolla de manera lenta por la falta de lluvias, encontrándose la mayor parte en etapa de crecimiento.



En las provincias de Salta y Jujuy, la semana se presentó con temperaturas que fueron en ascenso y con algunas precipitaciones de intensidad variable según las zonas, que trajeron alivio a los cultivos implantados. Los lotes de maíz más adelantados han comenzado la floración, y cuentan con el beneficio de la renovada disponibilidad hídrica en el perfil. Por otro lado, la gran mayoría de los planteos aún transitan etapas del crecimiento, apuntalados por la buena cantidad de agua que las recientes lluvias acumularon en el suelo.

En Tucumán sólo llovió en lugares muy puntuales y con registros muy irregulares. Las temperaturas nuevamente aumentaron. En los suelos agrícolas, los contenidos de humedad son de regulares a principio de sequía, según el caso. La escasez e irregularidad de lluvias y las altas temperaturas hizo que los lotes presenten estrés hídrico en muchas zonas, lo cual generará disminuciones de rendimientos importantes en cultivos donde la falta de agua es más grave. Los maíces están pasando por la etapa reproductiva en general.

## MANÍ



En la delegación Laboulaye, la totalidad de los lotes implantados atraviesan las etapas entre R3 y R5, iniciando llenado. Con buen estado general, se estima que el daño por helada, será bajo, debido a la fase del ciclo por la que atraviesa.

En la delegación Marcos Juárez, el cultivo se encuentra en clavado y floración, cerrando surco, en buen estado general.

En la delegación Río Cuarto, se observan lotes afectados por efecto de la helada ocurrida, con pérdida total de hojas. Aún continúa la sequía, por lo que se prevén caídas en el rendimiento final, situación todavía no evaluada en su totalidad.

En Villa María, el cultivo de maní está en etapas de floración, formación de clavo y de vainas. Ha sufrido en algunos lotes el efecto de las heladas tempranas al igual que ataques de arañuela, debido principalmente a la sequía.



En las provincias de Salta y Jujuy, se registraron precipitaciones, muy bien recibidas ya que ocurren en momentos críticos para el cultivo que se encuentra atravesando la floración.

## POROTO



En la zona de Quimilí, ante la situación climática existente, se estima que la siembra de poroto negro no se ha realizado dentro de las previsiones existentes.



Las últimas precipitaciones registradas en la región, permiten continuar con el avance de la siembra. En general, los porotos implantados se encuentran en buen estado general, pero afectados por las condiciones de escasez hídrica y elevadas temperaturas.

## SOJA



En Bolívar, el cultivo se encuentra en etapas de definición de rendimiento, siendo imperante la ocurrencia de precipitaciones. Actualmente el panorama previsto es de rendimientos regulares.

En la zona de Bragado el descenso de temperatura de los días pasados, no se registró como un evento de helada, por lo que el continuo deterioro que manifiesta el cultivo, se debe fundamentalmente a la escasez hídrica, ante la falta de precipitaciones, y las elevadas temperaturas. Las sojas de primera continúan con aborto floral, y dificultad en la formación de vainas, mientras que los lotes de segunda ocupación se presentan con un escaso desarrollo vegetativo. Se estima que en ambos casos, los daños son irreversibles, aun ante la ocurrencia de precipitaciones.

Los lotes de primera implantados en la zona de General Madariaga, se observan en buen estado general gracias a las precipitaciones recibidas, atravesando la floración y el llenado. Se registran importantes niveles de enmalezamientos en gran cantidad de lotes. La soja de segunda se observa con bajo porte en general y bajo desarrollo foliar, transitando etapas vegetativas y floración las más adelantadas.

En la zona de Junín, la escasez hídrica comienza a normalizar la presencia lotes manchoneados. Las sojas de primera atraviesan la etapa crítica de llenado, entre R4-6. En estos lotes se informan aplicaciones para el control de trips, arañuela y diferentes orugas, y también aplicaciones preventivas con fungicidas.

En ámbitos de la delegación La Plata, los plantíos de primera ocupación se observan en floración, formando chauchas y comienzos de llenado los más adelantados, en el caso de los plantíos de segunda la mayoría ha iniciado la floración y se reportan pérdidas totales en la zona norte, área de Luján, Pilar, G. Las Heras y Marcos Paz debido a la fuerte sequía transcurrida.

En Lincoln, la prolongada ausencia de precipitaciones considerables, y las elevadas temperaturas, producto de la ola de calor registrada, impactan negativamente en el estado del



cultivo, avanzando en detrimento del estado general del mismo. Fenológicamente el cultivo atraviesa la etapa que va desde floración y llenado para las sojas de primera, mientras que las de segunda se encuentran en floración.

En la zona de Pehuajó, se hicieron evidentes los daños por helada en los partidos de Pehuajó, Casares, Rivadavia y Tejedor. La mayor parte del daño por heladas quedó circunscripto a bajos y áreas donde no hubo viento nocturno, y para el caso de lotes de soja de segunda, el perjuicio fue total. En cuanto a la evaluación de daños, para el caso de soja de primera, la posibilidad de compensar rendimiento es mínima, y solo refiere a llenado de las últimas vainas en caso de que llueva. En las sojas de segunda, se especula con una pérdida de superficie superior al 30 % si no llueve en breve. En el aspecto sanitario continúan los controles de arañuela, con malos resultados por la baja humedad, que imposibilita la llegada del producto al cultivo. Se estima que si este control no funciona, no se realizarán más controles, ya que el mal estado de los cultivos, no justifica la acción.

En Pergamino, comienzan a visualizarse los efectos de la helada, incrementados por la sequía generalizada. Las sojas de primera prácticamente no presentan síntomas, con excepción de aquellas ubicadas en los bajos, mientras que las sojas de segunda se encuentran más afectadas en la totalidad del lote.

En Pigüé, la ausencia de precipitaciones y las elevadas temperaturas, incrementa el estado de estrés del cultivo, poniendo en riesgo sobre todo la implantación de los de segunda ocupación. En este contexto, el estado general del cultivo es regular.

En áreas de la delegación Salliqueló, si bien la humedad edáfica se mantiene entre adecuada y regular, las condiciones climáticas de los últimos días, afectan al estado del cultivo, que se encuentra en general entre regular y bueno, y que atraviesa las etapas fenológicas que van desde floración a inicio de llenado.

En la zona de la delegación Tandil, los lotes de primera se encuentran entre fin de floración los sembrados más tarde y formación de vaina y llenado en los más tempranos. La soja de segunda entre crecimiento vegetativo e inicio de floración, muy desapareja en cuanto a desarrollo general, con lotes donde se visualizan muchas fallas de nacimiento por la falta de agua y los mejores lotes casi a la par de los de primera tardíos.

En Veinticinco de mayo, la soja de primera ingresa en etapas finales con condiciones climáticas muy adversas, tanto por la falta de humedad como por los bruscos cambios de temperatura. Se observan lotes muy adelantados, hojas secas por el calor y con una situación muy heterogénea en cuanto a cantidad de vainas por planta. En el caso de las sojas de segunda, el deterioro es mayor, con lotes que en muchos casos no han cerrado el entresurco y presentan hojas con el envés algo amarronado por el efecto de los calores extremos. Solo en algunas zonas muy definidas y puntuales se han registrado lluvias que pueden mejorar algo el estado de este cultivo.



En Laboulaye, las bajas temperaturas registradas ha provocado daños en sojas de primera, reportándose efectos en hojas superiores como en plantas enteras, esto último con mayor presencia

en lotes ubicados en el oeste del departamento General Roca. Aún por evaluarse el impacto, y teniendo en cuenta que los más vulnerables son aquellos lotes en floración y en aquellos que iniciaron el llenado. Las sojas de segunda, se encuentran completando la floración, es muy probable que el efecto de temperatura sea de menor magnitud que el descrito para la soja de primera temprana.

En la zona de la delegación Marcos Juárez, los efectos de la ola de calor y la sequía, provocan un fuerte impacto sobre el cultivo de soja, tanto de primera como de segunda ocupación. En las sojas de primera se reportan importantes pérdidas de hojas por sectores. En general, y sin olvidar el contexto climático, la zona centro y sur del departamento Marcos Juárez, presenta buenos cuadros. En tanto que en el departamento Unión, la zona centro norte y noreste, es la más afectada. El cultivo se encuentra entre R4 y R5, dependiendo de la variedad implantada, y aparentemente, no ha sido afectado por las heladas ocurridas, por lo que el llenado no se vio alterado. Se realizan controles por presencia de isocas y chinches. Las sojas de segunda son las más afectadas por causa de las altas temperaturas y la sequía. Se observa un escaso desarrollo en la estructura de la planta, y solamente aquellos lotes sembrados a menor distancia, han logrado cerrar surcos. La mayoría de los lotes se encuentra en R3.

En Río Cuarto, las heladas ocurridas fueron en todo el ámbito de la delegación pero se reportan mayores efectos en la zona oeste. Esta situación agrava el estado del cultivo que ya se encontraba afectado por las temperaturas y la escasez hídrica. Se reportan daños en las hojas superiores, con altas probabilidad de cortar el ciclo, afectando directamente en el rendimiento final.

En San Francisco, el cultivo atraviesa etapas que van desde R4 a R5 con escasez hídrica, agravando la situación las elevadas temperaturas. A campo se observan síntomas manifiestos de estrés, causando aborto de flores y vainas. También se pueden ver lotes con escape de malezas con resistencia a herbicidas destacándose Sorgo de Alepo, Rama Negra y Yuyo colorado.

En Villa María, la soja de primera se encuentra en etapas de floración, formación de vainas y llenado de granos, mientras que la soja de segunda un poco más atrasada, pero en floración y comienzo de fructificación. En general ambos cultivos se encuentran entre buenos a regulares, debido al estrés provocado tanto por efecto de las temperaturas como de falta de humedad.



En el ámbito de la delegación Charata, el cultivo avanza en formación de nudos a inicios de período crítico, en una situación dispar respecto a la disponibilidad de agua, producto de las escasas precipitaciones y heterogeneidad en la distribución de las mismas. Se observan lotes en etapas vegetativas con disparidad de crecimiento mientras otros se encuentran en buen estado, cerrando surcos.

Se da por finalizada la siembra del cultivo de soja en el ámbito de la delegación Roque Sáenz Peña. Los lotes se desarrollan en etapas vegetativas en condiciones generales regulares a buenas, con una situación hídrica muy ajustada en algunas zonas. No se registraron daños por las bajas temperaturas de la semana anterior.



En Paraná, la soja de primera se encuentra entre etapas de llenado en su mayoría. En cuanto a la de segunda y tardía, se encuentra entre fines de períodos vegetativos y comienzo de floración, con algunos lotes más adelantados en comienzo de llenado. Las últimas lluvias registradas en la zona de la delegación, han mejorado en varias zonas la condición de los lotes. Para muchos otros lotes estas lluvias ocurrieron tarde. En ellos se observaban plantas de bajo porte y poco desarrollo foliar, castigados por las condiciones de sequía durante los meses de diciembre y enero fundamentalmente.

En Rosario del Tala, las sojas de primera se encuentran en su mayoría entre floración y formación de vainas. Con los lotes más avanzados ya en la etapa de llenado. En general el stand de platas no es bueno, con crecimiento lento y poco desarrollo de hojas y frutos. Podría haber lotes que no se cosechen por su actual baja performance. A los tratamientos contra arañuela y trips, se suman aplicaciones contra chinche, que ataca granos en formación. En el caso de las sojas de segunda, se reporta un amplio rango de estados fenológicos desde etapa vegetativas hasta comienzo de llenado. El estado del cultivo es regular, y a pesar de las resiembras, se estima un grado de pérdida de superficie cercano al 30%.



En General Pico, la mayor superficie sembrada de soja de primera transcurre las etapas fenológicas de formación de vainas y llenado de semillas. El estado general del cultivo es calificado bueno, particularmente en sector medanoso de la región. Se observan lotes con plantas que poseen adecuada superficie foliar y altura de plantas que superan holgadamente la altura del alambrado. Las lluvias del mes de enero beneficiaron significativamente al cultivo. No obstante, se han reportado casos de lotes que no poseen una cantidad adecuada de vainas. A campo se observan lotes afectados por las bajas temperaturas de la semana anterior, pero que aún no ha sido evaluado el grado de afectación en vainas y granos.

En la zona de la delegación Santa Rosa, las sojas tanto de primera como de segunda, se encuentran atravesando etapas críticas, en condiciones muy adversas, en principio afectadas por la escasez hídrica prolongada, y luego por la gran variabilidad de temperaturas, provocando que el deterioro del cultivo se incremente diariamente. Ante la ocurrencia de temperaturas por debajo de 0°C, los lotes implantados en zonas bajas, han sido muy afectadas y se estima que el daño provocado es irreversible. Se realizan controles por presencia de defoliadoras, arañuela, chinches y tucuras. Se reporta un alto grado de enmalezamiento, debido a las fallas en las aplicaciones por efecto de los fuertes vientos ocurridos.



En Avellaneda, gran parte de la superficie se encuentra afectado por la sequía o escasez hídrica. El estado del cultivo varía según las zonas debido a la irregularidad de las precipitaciones. Varios lotes han perdido potencial de rendimiento debido a disminución de stand de plantas por stress hídrico, y a su vez poco desarrollo. Problema de malezas, por baja cobertura del entresurco.

En la zona de Casilda, tras días con una amplia variabilidad térmica, han vuelto las altas temperaturas constantes y se sostiene la situación de stress hídrico, ya extendida prácticamente a todo el ciclo del cultivo. La soja de primera se encuentra en etapas que van desde R4 a R6, muy afectada por las condiciones imperantes durante la evolución del cultivo. Se estima una importante merma en los rindes finales, y ante tal situación se reporta una escasez en los controles tanto para enfermedades de fin de ciclo, como para insectos, atento probabilidad de caída de productividad. Para el caso de la soja de segunda, en tal contexto, comienzan a incrementarse las pérdidas de superficie implantada. Las plantas han quedado con baja altura, sin desarrollo foliar y cumpliendo las etapas fenológicas a ritmo lento, llegando a florecer y fructificar sin niveles de agua adecuados en los perfiles de suelo. El pésimo panorama resultará muy difícil de revertir, aun si se dieran precipitaciones abundantes durante el mes de

En la zona de Cañada de Gómez, la totalidad de los lotes se encuentra en pleno llenado de grano. Se están realizando aplicaciones para el control de plagas (isoca bolillera, arañuela roja y trips.) y aplicaciones de fungicidas para enfermedades fin de ciclo. Las sojas de segunda, se encuentran en condiciones de regular a buena, transitando etapas que van desde V3 (resembrados) hasta R3. También se realizan controles de plagas y malezas.

En la delegación Rafaela, las lluvias produjeron buenas reacciones en las sojas de primera, dependiendo de la etapa fenológica en que se encuentran, que van desde R2 los más atrasados a R4-5 en los lotes más avanzados. En estos últimos su condición general es regular a mala, mientras que el resto se encuentra en condición regular a buena. Sanitariamente se encuentran en estado aceptable, se observan aplicaciones para enfermedades de fin de ciclo. Las sojas de segunda, también con buena reacción ante la ocurrencia de precipitaciones, principalmente los lotes que se encuentran en etapas vegetativas y floración, no así los lotes más avanzados en llenado de granos que son los que más afectados por la sequía. La condición general es buena, y en menor proporción regular a mala dependiendo de la fecha de siembra, la historia del lote y el estadio fenológico en que ocurrieron las lluvias.

En Venado Tuerto, las sojas de primera se encuentran en R5, muy deterioradas debido fundamentalmente a la ausencia de precipitaciones, reduciendo las posibilidades de compensación. Se reportan ataques por presencia de orugas y arañuela. Las sojas de segunda, son las más afectadas, con muy escaso desarrollo y muy mal estado.



Las sojas de primera y segunda de la zona de la delegación Quimilí, fueron sembradas bastante más tarde de lo aconsejado debido a la falta de humedad. En estos momentos se encuentran con buen desarrollo pero seguramente más limitados en sus posibilidades de rendimiento al tener un ciclo bastante más corto.



En Jujuy, las últimas precipitaciones ocurridas los días pasados, son muy oportunas para el cultivo que transita la etapa de floración.

En Salta, nuevos aportes hídricos apuntalaron al cultivo que se encuentra en etapas tempranas de definición del rendimiento. Debido a las distintas fechas de siembra y a la errática distribución espacial de las precipitaciones, comienza a observarse heterogeneidad en la condición del cultivo, que de momento continúa siendo mayormente buena.

## SORGO

Con la siembra de los últimos lotes en las provincias de Chaco y Formosa, se da por finalizada la misma en todo el país



El cultivo se encuentra en estado vegetativo a floración, evolucionando a pesar de las limitantes hídricas existentes. De todas maneras, ha desmejorado notablemente en las últimas semanas, observándose una importante disminución de la altura de las plantas, lo que resentirá su rendimiento.



En la delegación Laboulaye, al momento de ocurrir los bajos registros térmicos del 18/2, la superficie en floración no superaba el 50%, por lo que se estima que el daño sea de poca importancia.

En la zona de la delegación Marcos Juárez el cultivo está ingresando en la etapa de panoja y en plena floración se encuentran el 80% de los lotes. La condición es variable dependiendo de la zona y calidad del lote.

En la delegación San Francisco el cultivo, en general, se encuentra en pleno llenado de grano con algunos lotes puntuales que se encuentran en floración. Continúan siendo picados cuadros de siembras tempranas con destino a forraje para su ensilado. Se están realizando controles por ataque de pulgón amarillo.



En el ámbito de la delegación Charata, el cultivo, en su mayor proporción, avanza diferenciando sus primeras hojas, supeditado a la disponibilidad de agua. Su estado es bueno a regular.



Los lotes implantados en la zona de Rosario del Tala, atraviesan etapas fenológicas muy variadas, desde panoja embuchada a llenado de grano. Se están realizando aplicaciones para el control de pulgón amarillo. Se observa un bajo stand de plantas en zonas que no reciben precipitaciones, hacia el sur de la provincia las condiciones mejoran.



En la delegación Santa Rosa los bajos registros térmicos del 18/2 provocaron daños según el estado fenológico del cultivo. Se necesitan prontas precipitaciones en los próximos días para que no siga siendo afectado y llegue a término. Los estados vegetativos van de emergencia de panoja a floración con síntomas de estrés hídrico y calórico. Desde la segunda quincena de enero se ha detectado presencia de pulgón amarillo por lo que se están intensificando los monitoreos.



En la delegación Avellaneda el cultivo presenta regular (zonas con escasas precipitaciones) a buen estado.

Las lluvias registradas en la zona de Rafaela favorecieron el desarrollo del cultivo, el cual se encuentra en inicio de floración y llenado de grano, en condición buena a regular. En algunas zonas se realizaron aplicaciones contra pulgón amarillo.

En la delegación Cañada de Gómez los lotes más adelantados se encuentra en llenado de grano y terminando el período vegetativo, los más atrasados. También se están realizando aplicaciones para pulgón amarillo.

En la delegación Casilda quedan algunos lotes atrasados que finalizan el panojamiento, mientras que la mayor parte de la superficie se encuentra en formación y llenado de granos. En todos los casos la falta de humedad es extrema, con lo cual las expectativas productivas decaen considerablemente.



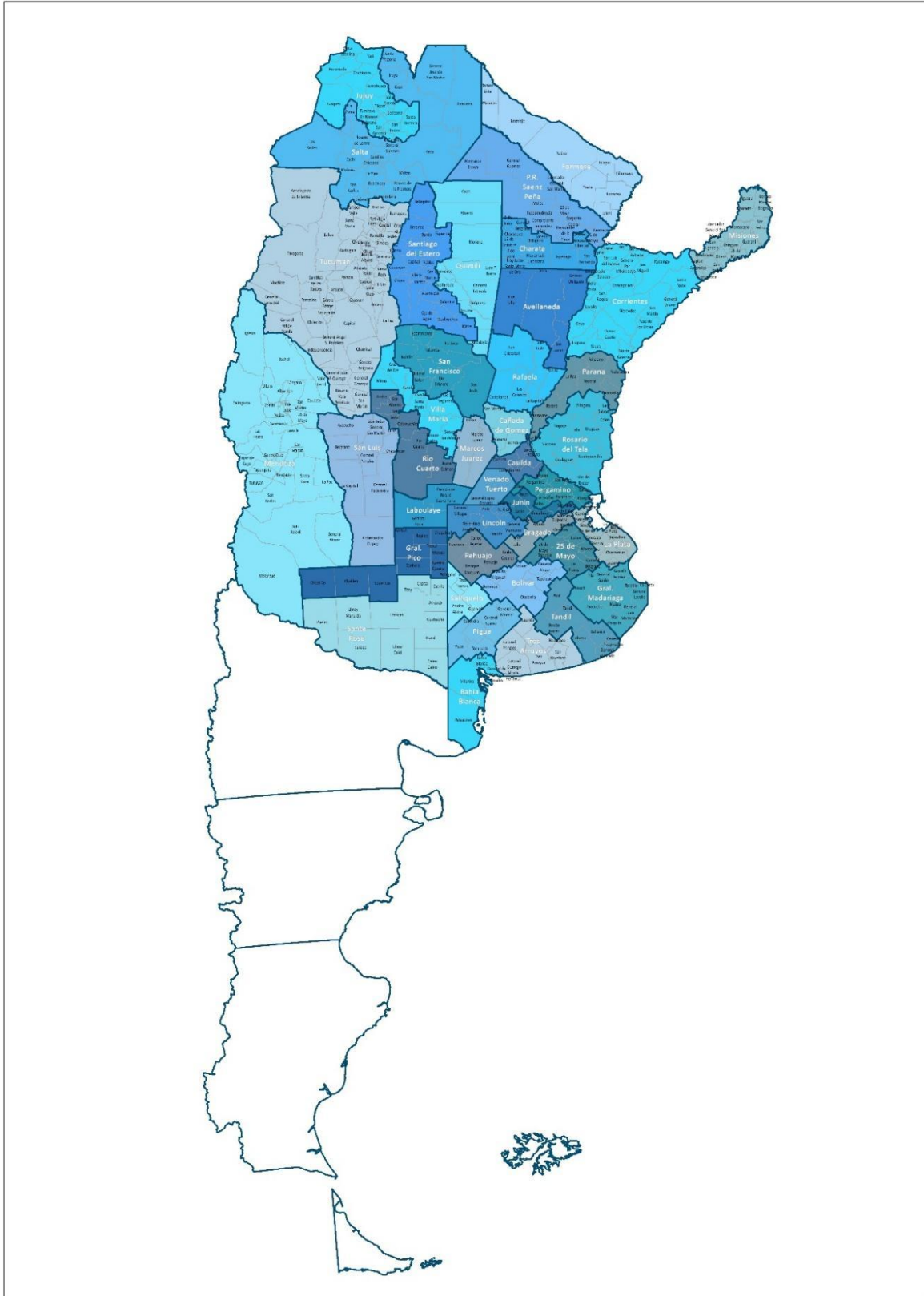
En la delegación Quimilí, los lotes de sorgo están en estado vegetativo, en su mayoría en buen estado, favorecidos por las lluvias registradas.



El cultivo de sorgo va alcanzando la floración con condiciones que van de buenas a regulares. Las precipitaciones de la última semana ayudan a mantener la expectativa de obtener buenos rendimientos para la actual campaña.



# MAPA DE DELEGACIONES





# Anexo



### AVANCE DE LA SIEMBRA DE ALGODÓN

CAMPAÑA: 2022/2023 (\*)

DELEGACIÓN	ÁREA A SEMBRAR Hectáreas	26/01	02/02	09/02	16/02	23/02	02/03
		%	%	%	%	%	%
Rio Cuarto	800	100	100	100	100	100	100
San Francisco	200	100	100	100	100	100	100
Villa María	500	100	100	100	100	100	100
<b>CÓRDOBA</b>	<b>1.500</b>	100	100	100	100	100	100
<b>CORRIENTES</b>	<b>60</b>	100	100	100	100	100	100
Charata	100.180	90	95	96	100	100	100
Pcia. R. S. Peña	78.650	87	87	87	87	87	100
<b>CHACO</b>	<b>178.830</b>	89	91	92	94	94	100
<b>ENTRE RÍOS</b>	-						
<b>FORMOSA</b>	<b>4.000</b>	95	100	100	100	100	100
<b>SALTA</b>	<b>12.000</b>	95	100	100	100	100	100
<b>SAN LUIS</b>	<b>5.000</b>	100	100	100	100	100	100
<b>SANTA FE</b>	<b>72.000</b>	95	100	100	100	100	100
Quimilí	132.750	91	98	100	100	100	100
Santiago del Estero	69.500	100	100	100	100	100	100
<b>SANTIAGO DEL ESTERO</b>	<b>202.250</b>	94	99	100	100	100	100
<b>TOTAL PAÍS</b>	<b>22/23</b> 21/22	<b>475.640</b> 504.402	92 100	96 100	97 100	98 100	98 100

(\*) Cifras Provisorias

## AVANCE DE LA SIEMBRA DE MAÍZ

CAMPAÑA: 2022/2023 (\*)

DELEGACIÓN	ÁREA A SEMBRAR Hectáreas	26/01	02/02	09/02	16/02	23/02	02/03	
		%	%	%	%	%	%	
Bahía Blanca	17.900	100	100	100	100	100	100	
Bolívar	210.400	100	100	100	100	100	100	
Bragado	173.000	100	100	100	100	100	100	
General Madariaga	122.000	100	100	100	100	100	100	
Junín	213.000	100	100	100	100	100	100	
La Plata	34.550	100	100	100	100	100	100	
Lincoln	317.000	100	100	100	100	100	100	
Pehuajó	379.500	100	100	100	100	100	100	
Pergamino	206.600	100	100	100	100	100	100	
Pigüé	123.000	100	100	100	100	100	100	
Salliqueló	250.000	100	100	100	100	100	100	
Tandil	315.000	100	100	100	100	100	100	
Tres Arroyos	311.786	100	100	100	100	100	100	
25 de Mayo	183.107	100	100	100	100	100	100	
<b>BUENOS AIRES</b>	22/23	2.856.843	100	100	100	100	100	
	21/22	2.950.705	100	100	100	100	100	
Laboulaye	467.073	100	100	100	100	100	100	
Marcos Juárez	531.800	100	100	100	100	100	100	
Río Cuarto	734.400	100	100	100	100	100	100	
San Francisco	763.997	100	100	100	100	100	100	
Villa María	564.000	100	100	100	100	100	100	
<b>CÓRDOBA</b>	22/23	3.061.270	100	100	100	100	100	
	21/22	3.147.820	100	100	100	100	100	
Paraná	139.800	100	100	100	100	100	100	
Rosario del Tala	380.000	100	100	100	100	100	100	
<b>ENTRE RÍOS</b>	22/23	519.800	100	100	100	100	100	
	21/22	517.100	100	100	100	100	100	
General Pico	449.200	100	100	100	100	100	100	
Santa Rosa	220.000	100	100	100	100	100	100	
<b>LA PAMPA</b>	22/23	669.200	100	100	100	100	100	
	21/22	718.500	100	100	100	100	100	
Avellaneda	138.000	50	90	100	100	100	100	
Cañada de Gómez	272.000	100	100	100	100	100	100	
Casilda	198.400	100	100	100	100	100	100	
Rafaela	427.000	97	100	100	100	100	100	
Venado Tuerto	195.000	95	95	95	95	95	100	
<b>SANTA FE</b>	22/23	1.230.400	93	98	99	99	100	
	21/22	1.289.094	94	97	99	100	100	
CATAMARCA	18.800	91	100	100	100	100	100	
CORRIENTES	11.000	100	100	100	100	100	100	
CHACO (Charata)	138.500	31	39	48	69	72	97	
CHACO (Pcia. R. S. Peña)	163.100	33	52	55	55	55	100	
FORMOSA	46.100	50	60	65	70	70	95	
JUJUY	10.150	50	70	97	100	100	100	
MISIONES	34.304	100	100	100	100	100	100	
SALTA	330.400	48	77	86	94	100	100	
SAN LUIS	439.000	100	100	100	100	100	100	
STGO. ESTERO	168.000	37	77	87	90	100	100	
STGO. ESTERO (Quimilí)	571.700	89	95	97	98	100	100	
TUCUMÁN	92.600	92	100	100	100	100	100	
<b>TOTAL PAÍS</b>	22/23	10.361.167	93	97	97	98	98,7	99,9
	21/22	10.670.126	94	97	98	98	99	99,8

(\*) Cifras Provisorias



### AVANCE DE LA SIEMBRA DE SOJA (cont)

CAMPAÑA: 2022/2023 (\*)

DELEGACIÓN		ÁREA A SEMBRAR <i>Hectáreas</i>	26/01	02/02	09/02	16/02	23/02	02/03
			%	%	%	%	%	%
General Pico	1 <sup>a</sup>	268.000	100	100	100	100	100	100
	2 <sup>a</sup>	44.000	100	100	100	100	100	100
Santa Rosa	1 <sup>a</sup>	59.500	100	100	100	100	100	100
	2 <sup>a</sup>	5.250	100	100	100	100	100	100
<b>LA PAMPA</b>	22/23	376.750	100	100	100	100	100	100
	21/22	393.500	100	100	100	100	100	100
Avellaneda	1 <sup>a</sup>	135.000	96	100	100	100	100	100
	2 <sup>a</sup>	127.000	90	100	100	100	100	100
Cañada de Gómez	1 <sup>a</sup>	530.000	100	100	100	100	100	100
	2 <sup>a</sup>	230.000	100	100	100	100	100	100
Casilda	1 <sup>a</sup>	450.000	100	100	100	100	100	100
	2 <sup>a</sup>	116.000	100	100	100	100	100	100
Rafaela	1 <sup>a</sup>	400.000	100	100	100	100	100	100
	2 <sup>a</sup>	290.000	100	100	100	100	100	100
Venado Tuerto	1 <sup>a</sup>	380.000	100	100	100	100	100	100
	2 <sup>a</sup>	170.000	90	100	100	100	100	100
<b>SANTA FE</b>	22/23	2.828.000	99	100	100	100	100	100
	21/22	2.877.651	100	99,9	99,9	99,9	100	100
<b>CATAMARCA</b>	1 <sup>a</sup>	24.300	100	100	100	100	100	100
	2 <sup>a</sup>	18.000	100	100	100	100	100	100
<b>CORRIENTES</b>	1 <sup>a</sup>	5.000	100	100	100	100	100	100
	2 <sup>a</sup>	1.000	40	40	100	100	100	100
<b>CHACO (Charata)</b>	1 <sup>a</sup>	285.000	52	64	74	89	95	100
	2 <sup>a</sup>	52.924	63	76	83	96	98	100
<b>CHACO (Pcia. R. S. Peña)</b>	1 <sup>a</sup>	238.500	58	78	78	78	78	100
	2 <sup>a</sup>	59.800	52	68	68	68	68	100
<b>FORMOSA</b>	1 <sup>a</sup>	14.220	70	80	90	92	97	100
	2 <sup>a</sup>	1.100	35	55	72	74	80	100
<b>JUJUY</b>	1 <sup>a</sup>	6.724	100	100	100	100	100	100
	2 <sup>a</sup>	7.529	100	100	100	100	100	100
<b>MISIONES</b>		3.988	100	100	100	100	100	100
<b>SALTA</b>	1 <sup>a</sup>	270.000	73	98	100	100	100	100
	2 <sup>a</sup>	60.016	73	98	100	100	100	100
<b>SAN LUIS</b>	1 <sup>a</sup>	224.900	100	100	100	100	100	100
	2 <sup>a</sup>	3.500	100	100	100	100	100	100
<b>STGO. ESTERO</b>	1 <sup>a</sup>	125.000	45	80	99	100	100	100
	2 <sup>a</sup>	99.500	42	83	100	100	100	100
<b>STGO. ESTERO (Quimili)</b>	1 <sup>a</sup>	710.000	90	100	100	100	100	100
	2 <sup>a</sup>	187.500	80	85	95	100	100	100
<b>TUCUMÁN</b>	1 <sup>a</sup>	92.000	100	100	100	100	100	100
	2 <sup>a</sup>	66.500	100	100	100	100	100	100
<b>TOTAL PAÍS</b>	22/23	16.258.493	96	98	99	99	99	100
	21/22	16.094.383	98	99	99,7	99,7	99,8	100

(\*) Cifras Provisorias

## AVANCE DE LA SIEMBRA DE SORGO

CAMPAÑA: 2022/2023 (\*)

DELEGACIÓN	ÁREA A SEMBRAR Hectáreas	26/01	02/02	09/02	16/02	23/02	02/03
		%	%	%	%	%	%
Bahía Blanca	8.000	100	100	100	100	100	100
Bolívar	2.300	100	100	100	100	100	100
Bragado	5.150	100	100	100	100	100	100
General Madariaga	1.500	100	100	100	100	100	100
Junín	7.600	100	100	100	100	100	100
La Plata	10.000	100	100	100	100	100	100
Lincoln	20.000	100	100	100	100	100	100
Pehuajó	6.050	100	100	100	100	100	100
Pergamino	25.750	100	100	100	100	100	100
Pigüé	9.000	100	100	100	100	100	100
Salliqueló	21.000	100	100	100	100	100	100
Tandil	0						
Tres Arroyos	910	100	100	100	100	100	100
25 de Mayo	6.049	100	100	100	100	100	100
<b>BUENOS AIRES</b>							
	22/23	123.309	100	100	100	100	100
	21/22	120.971	100	100	100	100	100
Laboulaye	28.050	96	100	100	100	100	100
Marcos Juárez	25.300	100	100	100	100	100	100
Río Cuarto	21.950	100	100	100	100	100	100
San Francisco	60.000	100	100	100	100	100	100
Villa María	18.300	100	100	100	100	100	100
<b>CÓRDOBA</b>							
	22/23	153.600	99	100	100	100	100
	21/22	165.920	100	100	100	100	100
Paraná	36.950	100	100	100	100	100	100
Rosario del Tala	54.000	100	100	100	100	100	100
<b>ENTRE RÍOS</b>							
	22/23	90.950	100	100	100	100	100
	21/22	97.460	100	100	100	100	100
General Pico	13.100	100	100	100	100	100	100
Santa Rosa	51.000	100	100	100	100	100	100
<b>LA PAMPA</b>							
	22/23	64.100	100	100	100	100	100
	21/22	65.600	100	100	100	100	100
Avellaneda	62.300	52	90	100	100	100	100
Cañada de Gómez	42.000	100	100	100	100	100	100
Casilda	30.000	100	100	100	100	100	100
Rafaela	62.800	100	100	100	100	100	100
Venado Tuerto	7.000	100	100	100	100	100	100
<b>SANTA FE</b>							
	22/23	204.100	85	97	100	100	100
	21/22	193.416	85	90	97	100	100
CATAMARCA	1.800	92	100	100	100	100	100
CORRIENTES	5.500	100	100	100	100	100	100
CHACO (Charata)	32.610	32	35	47	73	75	100
CHACO (Pcia. R. S. Peña)	45.300	24	37	39	39	39	100
FORMOSA	20.000	40	50	52	60	60	100
JUJUY	1.313	50	70	100	100	100	100
MISIONES	0						
SALTA	29.290	65	80	90	98	100	100
SAN LUIS	20.000	100	100	100	100	100	100
STGO. ESTERO	53.500	45	85	98	100	100	100
STGO. ESTERO (Quimilí)	73.000	81	92	99	100	100	100
TUCUMÁN	8.000	89	100	100	100	100	100
<b>TOTAL PAÍS</b>							
	22/23	926.372	83	91	94	95	95
	21/22	943.151	83	90	93	95	97

(\*) Cifras Provisorias



**AVANCE DE LA COSECHA DE GIRASOL**  
**CAMPAÑA: 2022/2023 (\*)**

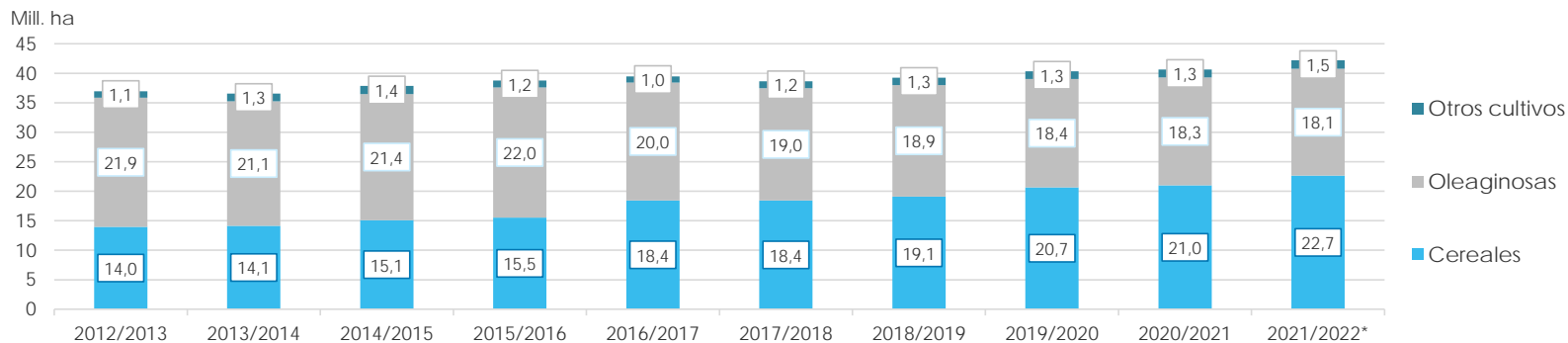
DELEGACIÓN	ÁREA A SEMBRAR Hectáreas	26/01	02/02	09/02	16/02	23/02	02/03
		%	%	%	%	%	%
Bahía Blanca	4.800						
Bolívar	72.000						2
Bragado	2.740						
General Madariaga	75.000						1
Junín	3.930						
La Plata	12.000						1
Lincoln	30.000						
Pehuajó	85.100						10
Pergamino	2.410						
Pigüé	100.000						
Salliqueló	160.000						
Tandil	302.000						
Tres Arroyos	308.000						
25 de Mayo	48.000						
<b>BUENOS AIRES</b>	22/23	1.205.980	0	0	0	0	1
	21/22	1.131.896	0	0	0	0	0
Laboulaye	70.000						
Marcos Juárez	25.500						7
Río Cuarto	10.500						
San Francisco	15.960	8	35	54	75	95	99
Villa María	5.000						
<b>CÓRDOBA</b>	22/23	126.960	1	4	7	9	14
	21/22	95.937	0	0	0	2	18
Paraná	10.640	77	93	100	100	100	100
Rosario del Tala	5.000	23	33	35	45	55	60
<b>ENTRE RÍOS</b>	22/23	15.640	60	74	79	82	86
	21/22	13.600	0	0	12	70	91
General Pico	136.200						4
Santa Rosa	130.000						4
<b>LA PAMPA</b>	22/23	266.200	0	0	0	0	4
	21/22	208.914	0	0	0	2	2
Avellaneda	148.000	72	90	95	100	100	100
Cañada de Gómez	12.000	54	60	70	70	80	85
Casilda	1.400					100	100
Rafaela	179.740	54	75	86	86	96	99
Venado Tuerto	1.500						
<b>SANTA FE</b>	22/23	342.640	61,1	80	89	91	97
	21/22	226.370	75	85	91	94	98
CATAMARCA	50						
CORRIENTES	700	100	100	100	100	100	100
CHACO (Charata)	106.375	74	84	94	100	100	100
CHACO (Pcia. R. S. Peña)	87.650	80	100	100	100	100	100
FORMOSA	3.100						
JUJUY	0						
MISIONES	0						
SALTA	1.375						
SAN LUIS	93.500						2
STGO. ESTERO	0						
STGO. ESTERO (Quimilí)	9.320	100	100	100	100	100	100
TUCUMÁN	100						
<b>TOTAL PAÍS</b>	22/23	2.259.590	17	21	23	24	25
	21/22	1.968.907	17,5	20,2	21	23	24

(\*) Cifras Provisorias

**ÁREA SEMBRADA DE GRANOS Y ALGODÓN DE LA REPÚBLICA ARGENTINA (en Ha)**  
CAMPAÑAS 2012/2013- 2021/2022 (\*)

CULTIVOS	2012/2013	2013/2014	2014/2015	2015/2016	2016/2017	2017/2018	2018/2019	2019/2020	2020/2021	2021/2022*
ALPISTE	14.000	28.000	26.000	19.000	32.000	15.000	27.000	15.000	30.270	27.500
ARROZ	233.000	243.000	239.000	215.000	206.000	202.000	195.000	185.000	200.000	205.000
AVENA	1.224.000	1.460.000	1.340.000	1.329.000	1.350.000	1.151.000	1.364.000	1.485.000	1.405.500	1.482.890
CEBADA	1.876.000	1.342.000	1.082.000	1.514.000	980.000	1.020.000	1.353.100	1.277.000	1.237.000	1.635.620
CENTENO	163.000	310.000	319.000	332.000	307.000	323.000	345.000	726.000	668.000	919.730
MAIZ	6.100.000	6.100.000	6.000.000	6.900.000	8.480.000	9.140.000	9.000.000	9.500.000	9.750.000	10.670.000
MIJO	41.300	16.000	11.000	13.000	6.940	6.380	8.000	11.000	17.000	22.700
SORGO GRANIFERO	1.158.000	997.000	840.000	843.000	728.000	640.000	530.000	520.000	980.000	943.150
TRIGO	3.160.000	3.650.000	5.260.000	4.380.000	6.360.000	5.930.000	6.290.000	6.950.000	6.700.000	6.750.000
Subtotal Cereales	13.969.300	14.146.000	15.117.000	15.545.000	18.449.940	18.427.380	19.112.100	20.669.000	20.987.770	22.656.590
CARTAMO	119.000	9.000	44.000	80.000	26.000	35.000	28.650	27.000	6.000	5.150
COLZA	93.000	72.000	56.000	37.000	25.000	18.300	18.700	16.600	19.000	25.800
GIRASOL	1.660.000	1.300.000	1.465.000	1.435.000	1.860.000	1.704.000	1.826.000	1.400.000	1.628.000	1.969.000
LINO	15.000	18.000	15.000	17.000	13.000	12.400	14.200	9.000	14.200	11.000
SOJA	20.000.000	19.700.000	19.790.000	20.479.000	18.057.000	17.260.000	17.000.000	16.900.000	16.650.000	16.094.000
Subtotal Oleaginosas	21.887.000	21.099.000	21.370.000	22.048.000	19.981.000	19.029.700	18.887.550	18.352.600	18.317.200	18.104.950
ALGODON	411.000	552.000	524.000	406.000	253.000	327.000	441.000	450.000	415.000	504.000
MANI	418.000	412.000	425.500	370.000	364.000	452.000	389.000	370.000	410.000	417.000
POROTO	277.000	352.000	438.000	377.000	424.000	418.000	421.000	490.000	520.000	532.000
Subtotal Otros Cultivos	1.106.000	1.316.000	1.387.500	1.153.000	1.041.000	1.197.000	1.251.000	1.310.000	1.345.000	1.453.000
<b>TOTAL</b>	<b>36.962.300</b>	<b>36.561.000</b>	<b>37.874.500</b>	<b>38.746.000</b>	<b>39.471.940</b>	<b>38.654.080</b>	<b>39.250.650</b>	<b>40.331.600</b>	<b>40.649.970</b>	<b>42.214.540</b>

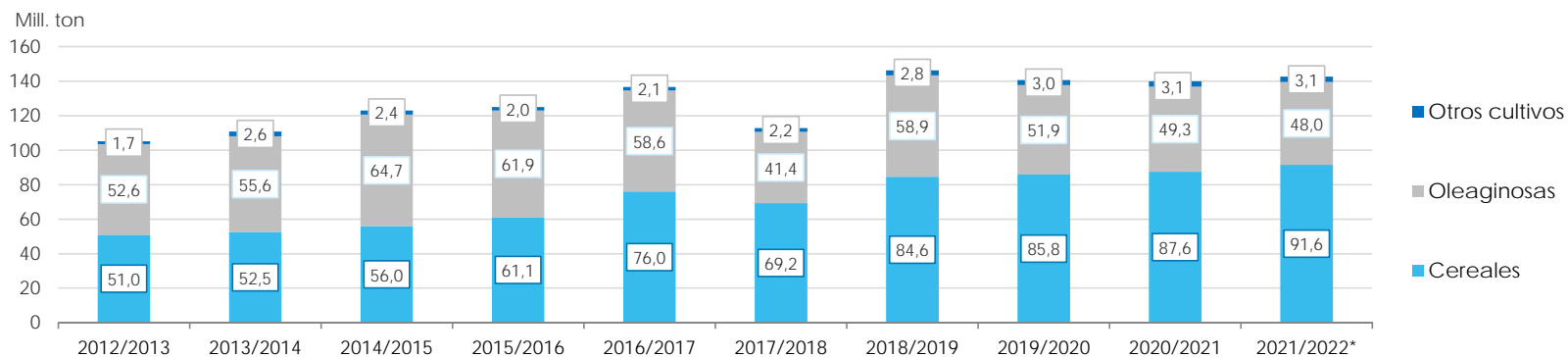
(\*) Cifras Provisorias



**VOLÚMENES DE PRODUCCIÓN DE GRANOS Y ALGODÓN** (en Ton)  
CAMPAÑAS 2012/2013- 2021/2022 (\*)

CULTIVOS	2012/2013	2013/2014	2014/2015	2015/2016	2016/2017	2017/2018	2018/2019	2019/2020	2020/2021	2021/2022*
ALPISTE	18.000	53.000	32.000	29.000	44.000	22.000	41.000	20.500	44.300	36.100
ARROZ	1.560.000	1.580.000	1.560.000	1.400.000	1.330.000	1.368.000	1.190.000	1.220.000	1.450.000	1.215.000
AVENA	496.000	445.000	525.000	553.000	785.000	492.000	572.000	600.000	507.000	723.150
CEBADA	5.170.000	4.730.000	2.920.000	4.950.000	3.300.000	3.740.000	4.637.000	3.612.800	4.036.100	5.279.600
CENTENO	40.000	52.000	97.000	61.000	79.000	86.000	87.000	221.000	136.000	225.510
MAIZ	32.100.000	33.000.000	33.800.000	39.800.000	49.500.000	43.460.000	57.000.000	58.500.000	60.500.000	59.037.000
MIJO	11.200	3.000	4.640	6.870	5.330	2.250	4.000	5.400	9.500	9.400
SORGO GRANIFERO	3.600.000	3.470.000	3.100.000	3.030.000	2.530.000	1.560.000	1.600.000	1.850.000	3.300.000	2.883.000
TRIGO	8.000.000	9.200.000	13.930.000	11.300.000	18.390.000	18.500.000	19.460.000	19.770.000	17.600.000	22.150.000
<b>Subtotal Cereales</b>	<b>50.995.200</b>	<b>52.533.000</b>	<b>55.968.640</b>	<b>61.129.870</b>	<b>75.963.330</b>	<b>69.230.250</b>	<b>84.591.000</b>	<b>85.799.700</b>	<b>87.582.900</b>	<b>91.558.760</b>
CARTAMO	50.000	3.000	29.000	52.000	18.000	28.000	24.000	22.500	4.300	2.790
COLZA	128.000	112.000	105.000	67.000	50.000	35.000	40.000	32.500	17.900	52.900
GIRASOL	3.100.000	2.060.000	3.160.000	3.000.000	3.550.000	3.540.000	3.500.000	2.850.000	3.250.000	4.050.300
LINO	17.000	20.000	17.000	20.000	17.000	14.000	19.500	9.950	19.500	12.360
SOJA	49.300.000	53.400.000	61.400.000	58.800.000	55.000.000	37.790.000	55.300.000	49.000.000	46.000.000	43.860.000
<b>Subtotal Oleaginosas</b>	<b>52.595.000</b>	<b>55.595.000</b>	<b>64.711.000</b>	<b>61.939.000</b>	<b>58.635.000</b>	<b>41.407.000</b>	<b>58.883.500</b>	<b>51.914.950</b>	<b>49.291.700</b>	<b>47.978.350</b>
ALGODON	543.000	1.019.000	795.000	670.000	616.000	814.000	873.000	1.100.000	1.040.000	1.080.000
MANI	1.026.000	1.170.000	1.000.000	1.000.000	1.080.000	921.000	1.337.000	1.300.000	1.270.000	1.342.000
POROTO	95.700	430.000	600.000	370.000	414.000	473.000	579.000	630.000	750.000	661.000
<b>Subtotal Otros Cultivos</b>	<b>1.664.700</b>	<b>2.619.000</b>	<b>2.395.000</b>	<b>2.040.000</b>	<b>2.110.000</b>	<b>2.208.000</b>	<b>2.789.000</b>	<b>3.030.000</b>	<b>3.060.000</b>	<b>3.083.000</b>
<b>TOTAL</b>	<b>105.254.900</b>	<b>110.747.000</b>	<b>123.074.640</b>	<b>125.108.870</b>	<b>136.708.330</b>	<b>112.845.250</b>	<b>146.263.500</b>	<b>140.744.650</b>	<b>139.934.600</b>	<b>142.620.110</b>

(\*) Cifras Provisorias



**PRODUCCIÓN DE CULTIVOS EN LA REPÚBLICA ARGENTINA**  
CAMPAÑA 2021/2022 (\*)

CULTIVOS	ÁREA SEMBRADA	ÁREA NO COSECHADA	ÁREA COSECHADA	%	RENDIMIENTO	PRODUCCIÓN
	<i>Miles ha</i> (1)	<i>Miles ha</i>	<i>Miles ha</i> (2)		<i>qq/ha</i> (3)	<i>Miles ton</i> (2)*(3)/10
ALPISTE	28	0	28	100	13,0	36
ARROZ	205	19	186	91	65,4	1.216
AVENA	1.483	1.134	349	24	20,7	723
CEBADA	1.636	300	1.336	82	39,5	5.280
CENTENO	920	804	116	13	19,4	225
MAÍZ	10.670	1.902	8.768	82	67,3	59.037
MIJO	23	17	6	26	15,7	9
SORGO GRANIFERO	943	243	700	74	41,2	2.883
TRIGO	6.750	202	6.548	97	33,8	22.150
Subtotal Cereales	22.658	4.621	18.037	80	-	91.560
CÁRTAMO	5	0	5	100	6,0	3
COLZA	26	0	26	100	20,4	53
GIRASOL	1.969	10	1.959	99	20,7	4.050
LINO	11	0	11	100	11,2	12
SOJA	16.094	220	15.874	99	27,6	43.860
Subtotal Oleaginosas	18.105	230	17.875	99	-	47.978
ALGODÓN	504	25	479	95	22,5	1.080
MANÍ	417	10	407	99	32,9	1.340
POROTOS	532	1	531	99	12,4	661
TOTAL PAÍS	42.216	4.887	37.329	88	-	142.619

(\*) Cifras Provisorias

## HUMEDAD Y ESTADO DE LOS CULTIVOS

Desde el 23/02/2023 al 01/03/2023

PROVINCIA	DELEGACIÓN	GIRASOL								Humedad	
		Estadio Fenológico					Estado General				
		E	C	F	L	M	MB	B	R	M	
BUENOS AIRES	BAHÍA BLANCA	-	-	-	100	-	-	-	-	-	A/R/PS
	BOLIVAR	-	-	19	63	19	-	65	36	-	A/R
	BRAGADO	-	-	8	92	-	-	64	49	9	R/PS/S
	GENERAL MADARIAGA	-	-	94	6	-	58	36	6	-	R
	JUNIN	-	-	57	43	-	-	-	-	-	R/PS
	LA PLATA	-	11	80	10	-	100	-	-	-	S
	LINCOLN	-	-	-	11	89	-	93	7	-	R
	PEHUAJÓ	-	-	-	50	50	44	56	-	-	A/R/PS
	PERGAMINO	-	-	48	52	-	-	100	-	-	A/PS
	PIGÜÉ	-	-	-	100	-	-	50	50	-	A/PS
	SALLIQUELÓ	-	-	9	82	9	-	14	6	-	A/R
	TANDIL	-	-	-	71	29	-	76	24	-	A
	TRES ARROYOS	-	-	25	62	13	-	69	31	-	A/PS
25 DE MAYO	-	-	-	100	-	-	86	14	-	R/PS/S	
CÓRDOBA	LABOULAYE	-	18	61	21	25	52	17	6	6	A
	MARCOS JUÁREZ	-	-	39	61	-	41	56	3	3	R/PS
	RÍO CUARTO	-	-	100	-	-	60	27	13	13	S
	SAN FRANCISCO	-	-	1	99	-	99	1	-	-	A/R
	VILLA MARÍA	-	-	70	30	-	78	22	-	-	R
ENTRE RÍOS	PARANÁ	-	-	-	-	-	-	-	-	-	-
	ROSARIO DEL TALA	-	-	45	55	-	-	48	52	46	S
LA PAMPA	GENERAL PICO	-	-	-	100	-	47	33	20	20	A
	SANTA ROSA	-	-	90	10	-	100	-	-	-	R/PS/S
SANTA FE	AVELLANEDA	-	-	-	-	-	-	-	-	-	-
	CAÑADA de GÓMEZ	-	-	-	100	24	45	25	6	6	R/PS/S
	CASILDA	-	-	-	-	-	-	-	-	-	-
	RAFAELA	-	-	-	100	-	49	33	19	19	S
	VENADO TUERTO	-	-	20	80	-	80	20	-	-	S
CATAMARCA	CATAMARCA	-	100	-	-	-	100	-	-	-	R
CORRIENTES	CORRIENTES	-	-	-	-	-	-	-	-	-	-
CHACO	CHARATA	-	-	-	-	-	-	-	-	-	-
	ROQUE SÁENZ PEÑA	-	-	-	-	-	-	-	-	-	-
FORMOSA	FORMOSA	-	-	-	-	-	-	-	-	-	
JUJUY	JUJUY	-	-	-	-	-	-	-	-	-	-
MISIONES	POSADAS	-	-	-	-	-	-	-	-	-	-
SALTA	SALTA	5	65	30	-	-	95	5	-	-	A/R
SAN LUIS	SAN LUIS	-	-	86	14	-	100	-	-	-	A/R
SANTIAGO DEL ESTERO	SANTIAGO DEL ESTERO	-	-	-	-	-	-	-	-	-	-
	QUIMILÍ	-	-	-	-	-	-	-	-	-	-
TUCUMÁN	TUCUMÁN	50	50	-	-	-	100	-	-	-	R

Las cifras expresan porcentaje de la superficie del área sembrada.

Estado general: MB: Muy Bueno, B: Bueno, R: Regular, M:Malo.

Humedad: A: Adecuada, R: Regular, E: Exceso, I : Inundación, PS: Principio de Sequía, S: Sequía.

Estadio Fenológico: E: Emergencia; C:Crecimiento; F: Floración; L: Llenado; M: Madurez

(\*) La sumatoria puede ser inferior a 100, correspondiendo la diferencia a siembras aún sin emerger.

## HUMEDAD Y ESTADO DE LOS CULTIVOS

Desde el 23/02/2023 al 01/03/2023

al 01/02/2023	DELEGACIÓN	MAIZ									
		Estadio Fenológico					Estado General				Humedad
		E	C	F	L	M	MB	B	R	M	
BUENOS AIRES	BAHÍA BLANCA	-	-	-	100	-	-	100	-	-	A/R/PS
	BOLIVAR	-	-	39	61	-	1	56	41	3	A
	BRAGADO	-	1	70	29	-	-	46	50	4	R/PS/S
	GENERAL MADARIAGA	-	7	44	49	-	-	56	39	5	R/PS
	JUNIN	-	-	80	20	-	-	75	15	10	R/PS
	LA PLATA	-	32	40	28	-	-	50	50	-	S
	LINCOLN	-	-	62	20	18	-	60	40	-	R
	PEHUAJÓ	-	-	3	97	-	-	33	41	26	R/PS/S
	PERGAMINO	-	15	69	15	1	-	85	15	-	A/PS/S
	PIGÜÉ	-	-	-	100	-	-	50	50	-	S
	SALLIQUELÓ	-	-	41	59	-	-	75	25	-	A/R
	TANDIL	-	-	42	58	-	-	80	20	-	A
	TRES ARROYOS	-	10	52	37	1	-	71	29	-	A/PS
25 DE MAYO	-	12	49	39	-	-	73	17	10	R/PS/S	
CÓRDOBA	LABOULAYE	-	20	48	32	-	11	57	23	9	A/R
	MARCOS JUÁREZ	-	1	42	57	-	-	27	40	33	PS/S
	RÍO CUARTO	-	6	64	30	-	-	43	28	29	R/PS/S
	SAN FRANCISCO	-	6	28	59	7	-	71	29	-	A/R
	VILLA MARÍA	-	24	44	32	-	-	73	22	5	A/R
ENTRE RÍOS	PARANÁ	-	4	4	4	88	-	45	26	29	PS/S
	ROSARIO DEL TALA	-	2	35	31	32	-	10	49	41	S
LA PAMPA	GENERAL PICO	-	10	20	40	30	-	46	34	20	PS/S
	SANTA ROSA	-	9	27	38	26	-	64	36	-	R/PS/S
SANTA FE	AVELLANEDA	-	90	-	-	10	-	75	16	9	A/R/PS/S
	CAÑADA de GÓMEZ	-	30	4	42	24	6	20	32	42	R/PS/S
	CASILDA	-	35	45	-	20	-	10	56	34	S
	RAFAELA	-	24	-	42	34	-	37	32	31	R/PS/S
	VENADO TUERTO	-	-	-	30	70	-	15	60	25	S
CATAMARCA	CATAMARCA	-	50	50	-	-	-	93	7	-	R/PS
CORRIENTES	CORRIENTES	-	-	-	-	-	-	-	-	-	-
CHACO	CHARATA	7	93	-	-	-	-	54	45	1	R/PS
	ROQUE SÁENZ PEÑA	-	100	-	-	-	-	76	24	-	A/R/PS
FORMOSA	FORMOSA	-	-	-	-	-	-	-	-	-	-
JUJUY	JUJUY	-	80	20	-	-	-	-	100	-	R
MISIONES	POSADAS	-	-	-	-	-	-	100	-	-	A
SALTA	SALTA	-	96	4	-	-	-	95	5	-	A/R
SAN LUIS	SAN LUIS	-	6	35	59	-	-	100	-	-	A/R
SANTIAGO DEL ESTERO	SANTIAGO DEL ESTERO	-	86	14	-	-	-	84	16	-	A/R
	QUIMILÍ	16	84	-	-	-	-	70	30	-	A/R/PS
TUCUMÁN	TUCUMÁN	-	36	64	-	-	-	100	-	-	R

Las cifras expresan porcentaje de la superficie del área sembrada.

Estado general: MB: Muy Bueno, B: Bueno, R: Regular, M:Malo.

Humedad: A: Adecuada, R: Regular, E: Exceso, I: Inundación, PS: Principio de Sequía, S: Sequía.

Estadio Fenológico: E: Emergencia; C:Crecimiento; F: Floración; L: Llenado; M: Madurez

(\*) La sumatoria puede ser inferior a 100, correspondiendo la diferencia a siembras aún sin emerger.





## HUMEDAD Y ESTADO DE LOS CULTIVOS

Desde el 23/02/2023 al 01/03/2023

PROVINCIA	DELEGACIÓN	SOJA de Primera										SOJA de Segunda										
		Estadio Fenológico					Estado General					Estadio Fenológico					Estado General					Humedad
		E	C	F	L	M	MB	B	R	M	E	C	F	L	M	MB	B	R	M			
SALTA	SALTA	-	28	59	13	-	-	87	13	-	-	29	59	12	-	-	91	9	-	A/R		
SAN LUIS	SAN LUIS	-	17	39	44	-	-	100	-	-	-	100	-	-	-	-	100	-	-	A/R		
SANTIAGO DEL ESTERO	SANTIAGO DEL ESTERO	-	100	-	-	-	-	89	11	-	-	100	-	-	-	-	96	4	-	A/R		
	QUIMILÍ	16	84	-	-	-	-	70	30	-	10	90	-	-	-	-	70	30	-	R/PS		
TUCUMÁN	TUCUMÁN	-	2	55	43	-	-	100	-	-	-	-	53	47	-	-	100	-	-	A/R		

Las cifras expresan porcentaje de la superficie del área sembrada.

Estado general: MB: Muy Bueno, B: Bueno, R: Regular, M: Malo.

Humedad: A: Adecuada, R: Regular, E: Exceso, I: Inundación, PS: Principio de Sequía, S: Sequía.

Estadio Fenológico: E: Emergencia; C: Crecimiento; F: Floración; L: Llenado; M: Madurez

(\*) La sumatoria puede ser inferior a 100, correspondiendo la diferencia a siembras aún sin emerger.

Secretaría de Agricultura,  
Ganadería y Pesca



Ministerio de Economía  
**Argentina**